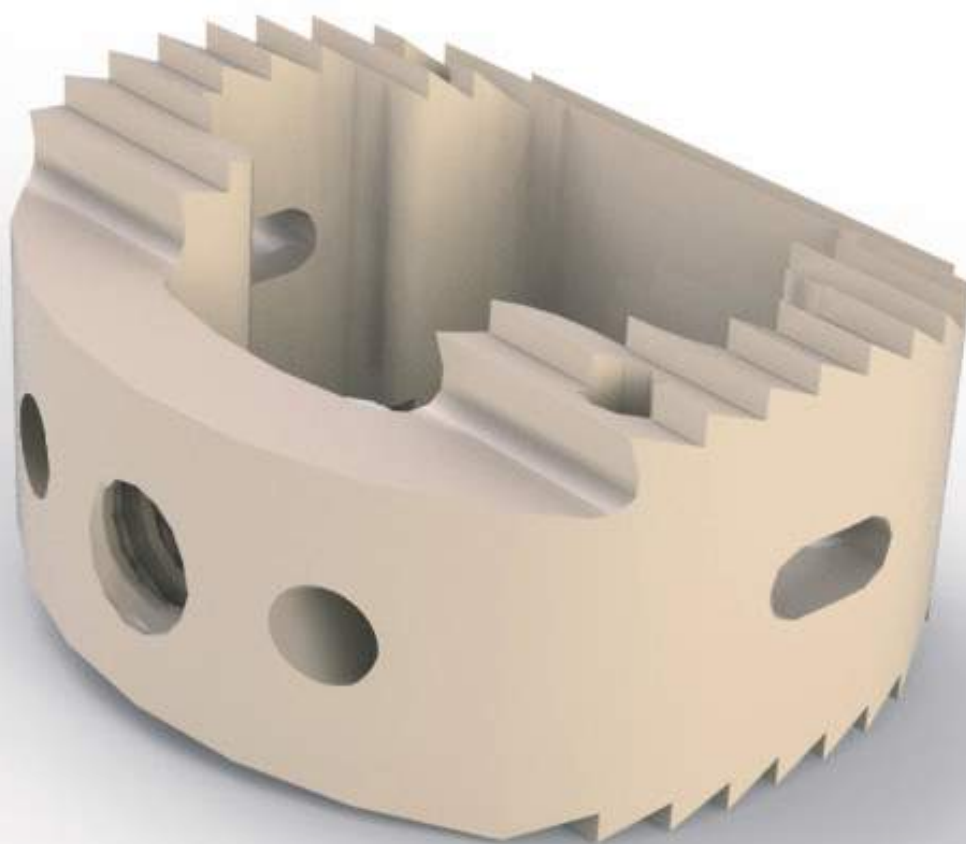


DIVA

La Cage Cervicale
The Cervical Cage



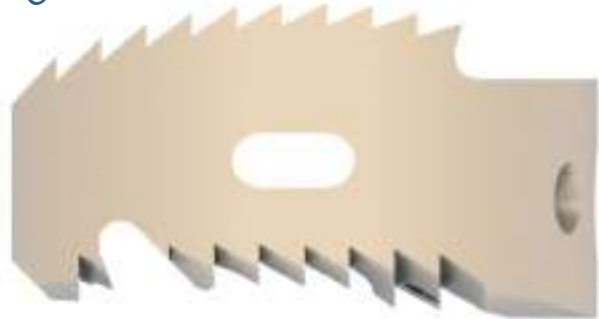
NovaSpine

ANATOMIQUE ANATOMICAL

SPECIFICATIONS

Convexité pour s'adapter au corps vertébral
Convexity to fit to the vertebral body

Fente de dynamisation
Dynamization hole



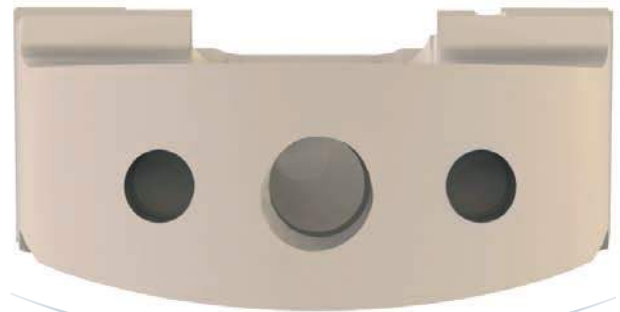
Lordosante
Lordotic

Arête d'ancrage
Anchoring edge

Crans de stabilisation
Stabilization notches

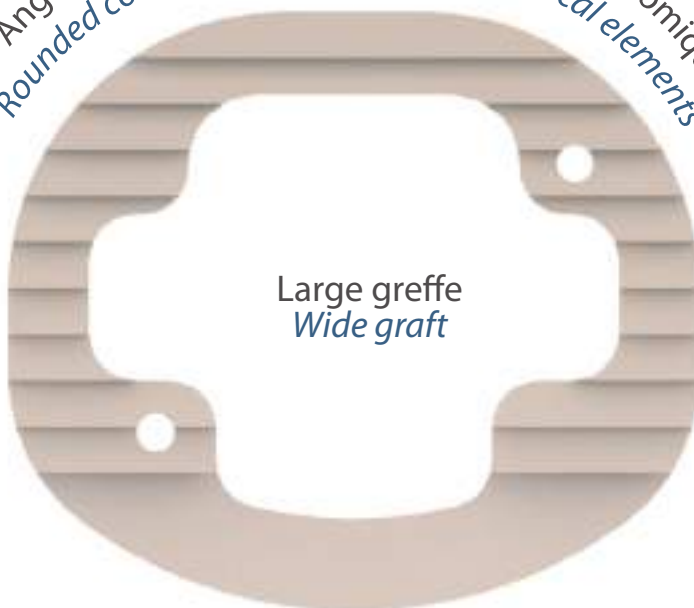
Fabriqué en:
Made of:

PEEK



Convexe

Angles arrondis respectant les éléments anatomiques
Rounded corners respecting the anatomical elements



Large greffe
Wide graft

Large contour
Pression sur les zones résistantes
Large shape
Pressure on resistant areas

Angles renforcés
Reinforced corners

Repères radiologiques
X-ray markers

INDICATIONS

Hernies discales
Discopathies dégénératives
Restauration de la hauteur discale

*Discal herniae
Degenerative discopathies
Restoring of discal height*

IMPLANTATION



Distracteurs Plat & Convexe
Flat & Convex Distractors



Impacteur & Cage
Impactor & Cage

Monter le distracteur sur l'impacteur et l'insérer entre les vertèbres par pression manuelle. Le distracteur sélectionné doit être stable. L'impacteur sert à tester la stabilité.

Assemble the distractor to the impactor and insert it between vertebrae by manual pressure. The selected distractor must be steady. The impactor is used to test the stability.



Monter la cage appropriée sur l'impacteur
Assemble the appropriate cage to the impactor



Distracter les vertèbres avec un écarteur pour laisser passer la convexité de la cage, puis les relâcher une fois la cage en place.

Distract the vertebrae with a retractor to help the entry of the cage convexity, then release them once the cage in place.



DIVA

La Cage Cervicale
The Cervical Cage

IMPLANTS

	DC4	DIVA Cervicale T.4 / Std / <i>DIVA Cervical S.4</i>
	DC5	DIVA Cervicale T.5 / Std / <i>DIVA Cervical S.5</i>
	DC6	DIVA Cervicale T.6 / Std / <i>DIVA Cervical S.6</i>
	DC7	DIVA Cervicale T.7 / Std / <i>DIVA Cervical S.7</i>
	DC8	DIVA Cervicale T.8 / Std / <i>DIVA Cervical S.8</i>
	DC9*	DIVA Cervicale T.9 / Std / <i>DIVA Cervical S.9</i>

	DCS4	DIVA Cervicale T.4 / Small / <i>DIVA Cervical S.4</i>
	DCS5	DIVA Cervicale T.5 / Small / <i>DIVA Cervical S.5</i>
	DCS6	DIVA Cervicale T.6 / Small / <i>DIVA Cervical S.6</i>
	DCS7	DIVA Cervicale T.7 / Small / <i>DIVA Cervical S.7</i>

INSTRUMENTS

DCIM101	Impacteur / Monobloc / <i>Impactor</i>	DCDC304	Distracteur T.4 / Convexe / <i>S.4 Distractor</i>
DCI102	Impacteur / <i>Impactor</i>	DCDC305	Distracteur T.5 / Convexe / <i>S.5 Distractor</i>
DCE103	Ecarteur / <i>Retractor</i>	DCDC306	Distracteur T.6 / Convexe / <i>S.6 Distractor</i>
DCD104	Distracteur T.4 / <i>S.4 Distractor</i>	DCDC307	Distracteur T.7 / Convexe / <i>S.7 Distractor</i>
DCD105	Distracteur T.5 / <i>S.5 Distractor</i>	DCDC308	Distracteur T.8 / Convexe / <i>S.8 Distractor</i>
DCD106	Distracteur T.6 / <i>S.6 Distractor</i>	DCDC309*	Distracteur T.9 / Convexe / <i>S.9 Distractor</i>
DCD107	Distracteur T.7 / <i>S.7 Distractor</i>	DCCS404	Distracteur T.4 / Convexe Small / <i>S.4 Distractor</i>
DCD108	Distracteur T.8 / <i>S.8 Distractor</i>	DCCS405	Distracteur T.5 / Convexe Small / <i>S.5 Distractor</i>
DCD109*	Distracteur T.9 / <i>S.9 Distractor</i>	DCCS406	Distracteur T.6 / Convexe Small / <i>S.6 Distractor</i>
DCDS204	Distracteur T.4 / Small / <i>S.4 Distractor</i>	DCCS407	Distracteur T.7 / Convexe Small / <i>S.7 Distractor</i>
DCDS205	Distracteur T.5 / Small / <i>S.5 Distractor</i>	DCRS124	Ràpe Cervicale T.4 / <i>S.4 Cervical Rasp</i>
DCDS206	Distracteur T.6 / Small / <i>S.6 Distractor</i>	DCRM125*	Ràpe Cervicale T.5 / <i>S.5 Cervical Rasp</i>
DCDS207	Distracteur T.7 / Small / <i>S.7 Distractor</i>	DCRL126*	Ràpe Cervicale T.6 / <i>S.6 Cervical Rasp</i>
CDIVC-A	Container	DCS110	Support Cage / <i>Cage Holder</i>

* Commande Spéciale / *Special Order*

CE0499



NovaSpine

335, rue Saint Fuscien
80090 Amiens - France

Tél : 00 33 (0)3 22 50 07 31
Fax : 00 33 (0)3 22 46 34 35
e-mail : contact@novaspine.fr

Distributed by: