

DIVA TWIST

CAJETIN POSTERO-LATERAL ROTATORIO

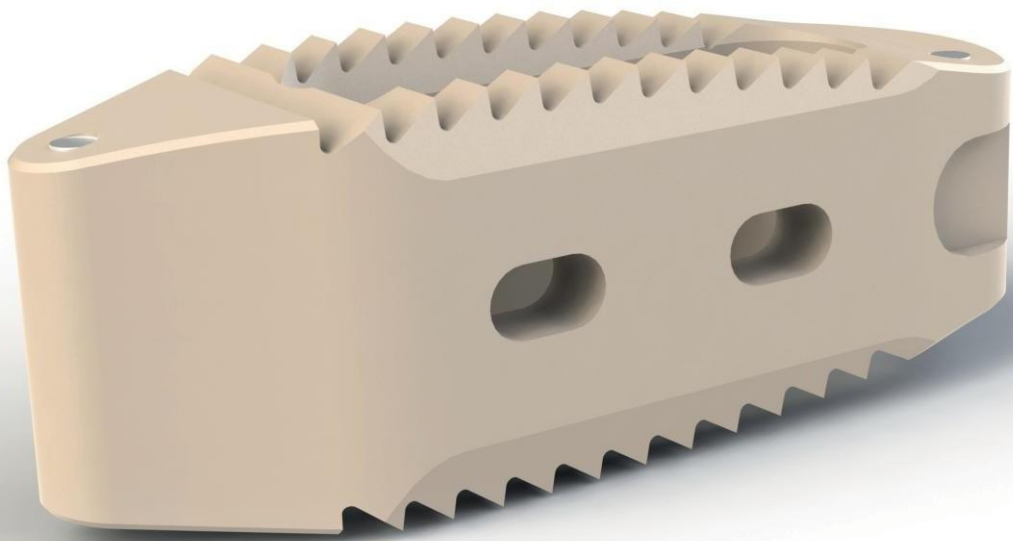


Tabla de Contenidos

Gama de instrumentos	4
Indicaciones	5
Osteotomía y disectomía	5
Selección del tamaño del implante	6
Ajuste del implante	7
Impactación de implantes	8
Información adicional	9

Gama de instrumentos



OsCureta en Bayoneta Recta
DLBD115



Osteotome
DLO113



Cureta en Bayoneta Triangular
DLBT112



Mango en T
DLM103



Cureta en Bayoneta en ángulo recto
DLCAD108



Distractores

- S.7 - DLD207
- S.8 - DLD208
- S.9 - DLD209
- S.10 - DLD210
- S.11 - DLD211
- S.12 - DLD212
- S.13 - DLD213
- S.14 - DLD214



Cureta en Bayoneta en ángulo izquierdo
DLCAG109



Escariadores

- S.8 - DLA308
- S.9 - DLA309
- S.10 - DLA310
- S.11 - DLA311
- S.12 - DLA312
- S.13 - DLA313
- S.14 - DLA314



Cureta en Bayoneta angulada al Frontal
DLCAG109



Impactor
DLICR122

Indicaciones

El dispositivo DIVA Twist está indicado para procedimientos de fusión espinal en pacientes esqueléticamente maduros con enfermedad degenerativa del disco lumbar. Las cajas se implantan en la columna lumbar entre los niveles L1 y S1, mediante un abordaje abierto translateral o mínimamente invasivo. DIVA Twist debe complementarse con una fijación de tornillos pediculares posteriores SOCORE.

Osteotomía y Discectomía

Se puede utilizar un osteótomo para preparar el acceso al espacio discal (*Figura 1*). Las uniones facetarias deben retirarse con cuidado.

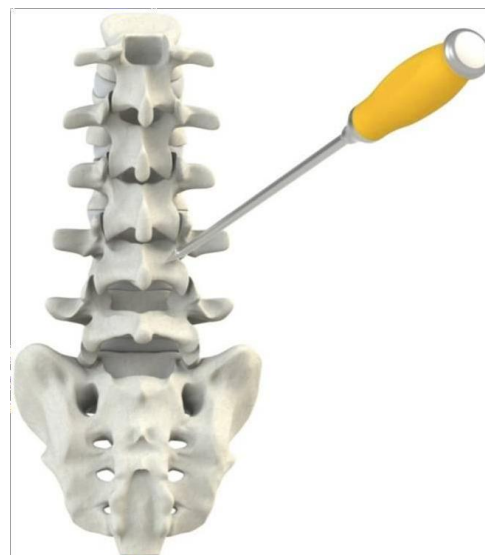


Figura 1

Se pueden utilizar curetas, Kerrison y pinza de disco para eliminar el hueso y el material del disco para preparar las placas finales para la implantación y la fusión (*Figura 2*).



Figura 2

Selección del tamaño del implante

Una vez preparadas las placas finales, los distractores, ensamblados en el mango en T, se utilizan para definir el tamaño óptimo del dispositivo DIVA Twist. El tamaño de distractor más pequeño (S.7) se ensambla en el mango en T y se inserta entre las vértebras horizontalmente (*Figuras 3a y 3b*), luego se gira a la posición vertical para probar la estabilidad (*Figura 4*). Si el distractor no es estable, pruebe con los tamaños superiores hasta alcanzar el tamaño óptimo. El distractor del tamaño adecuado debe ser estable. Una vez definido el tamaño, elija el cejetín intersomático DIVA Twist correspondiente.



Figura 3a



Figura 3b

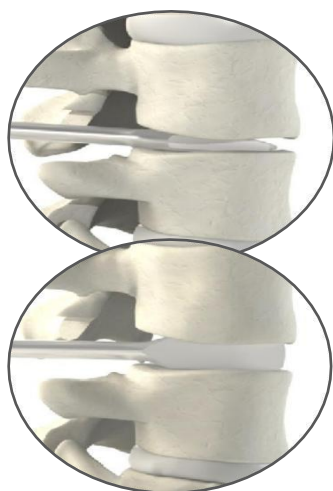


Figura 4

PROMED
Spine

Colocación de implantes

Seleccione el tamaño apropiado la caja giratoria correspondiente al último distractor utilizado. Rellene el gran orificio central de la caja con autoinjerto o sustituto óseo utilizando el soporte del implante (si lo requiere). Ensamble la caja al impactor atornillando la parte roscada interior al orificio roscado posterior de la caja (*Figuras 5a y 5b*). Se puede añadir un injerto óseo adicional en el espacio intervertebral antes y/o después de la implantación de la jaula.



Inserción de implantes



Figura 6

El extremo cónico del dispositivo DIVA Twist debe estar alineado con el espacio entre cuerpos para cumplir su función de distractor durante la impactación (Figura 6).

Inserte la caja entre las vértebras por abordaje transversal, en dirección oblicua, hasta alcanzar la profundidad deseada (Figura 7). La jaula debe colocarse en el centro de la vértebra y el impactador debe sujetarse firmemente durante la rotación para evitar el movimiento lateral.

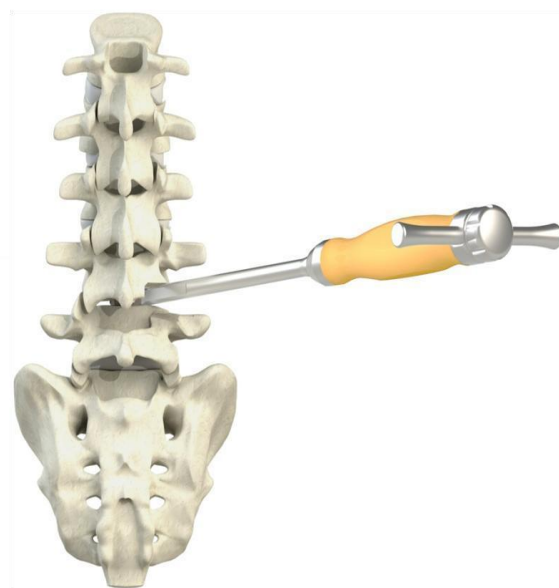


Figura 7

Figura 6

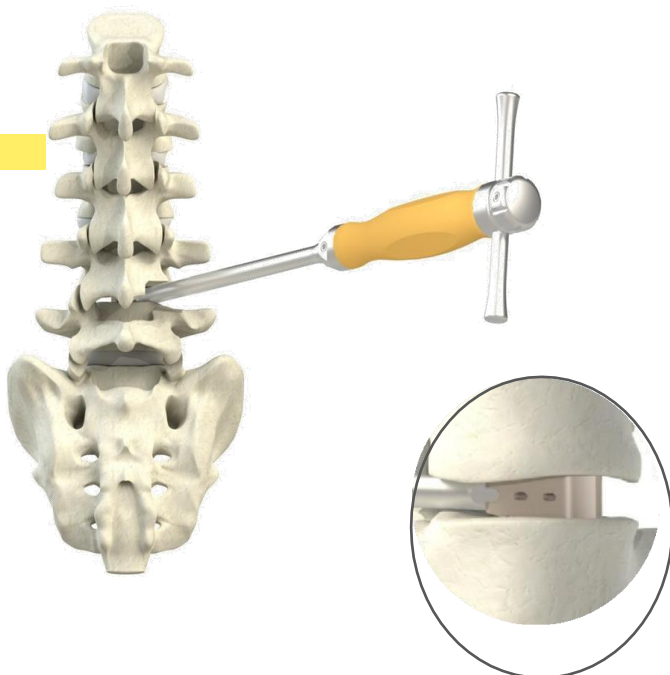




Figura 9

El cajetín lumbar DIVA Twist está diseñada para restaurar la lordosis fisiológica (*Figura 9*).

El cajetín intersomático lumbar DIVA Twist debe complementarse con una fijación de tornillos pediculares posteriores SOCORE, como se muestra en la *Figura 10*. Se recomienda una compresión firme de los tornillos antes del apriete final para evitar la movilidad y la migración de la caja.

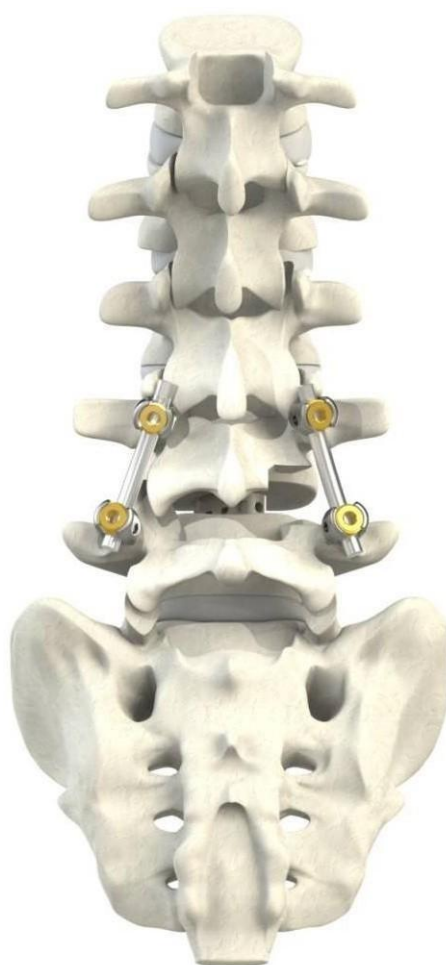


Figura 10

